

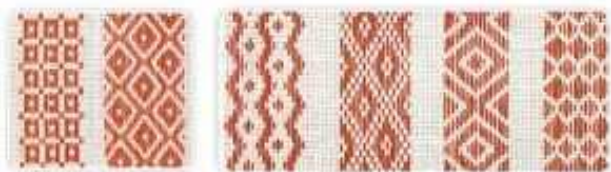
Старинная славянская вышивка «Орловский список»



Орловским списком называют старинную русскую вышивку. Она была впервые изготовлена в Орловской губернии, откуда и пошло ее название. Отличительной чертой такого рукоделия является изображение различных символов, относящихся к языческим временам. Своего рода это обереги для всех будущих поколений. Поэтому, в данной статье будет подробно рассмотрен весь материал о вышивке под названием «орловский список».

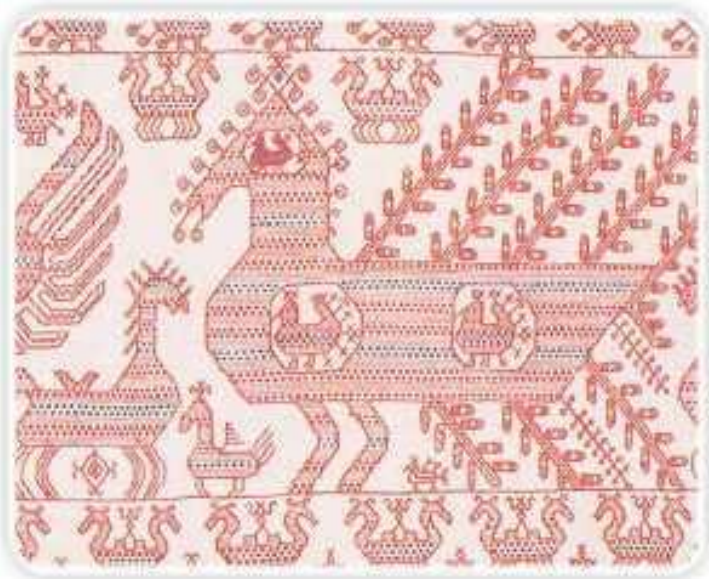
Технология выполнения узоров

Характерной отличительной чертой орловского списка является доминирование красных и малиновых оттенков в вышивке. Чтобы выполнить счетные швы, понадобится специальная материя с равномерными сплетениями волокон, с одинаково распределенной плотностью и соотношением толщины нитей основания. Рассчитать стежки шва можно только соответственно счету ниток полотна. Наборная техника представляет собой двустороннее скорое шитье. В основном предпочтительней выполнять шов «вперед иголка». Нитку для работы следует провести непрерывными прямыми стежками по горизонтали или по вертикали от одного края к другому. Точно также можно поочередно переходить с лицевой стороны полотна на изнаночную.



Еще одна техника, которая соответствует орловскому списку – это бранки. Очертания таких узоров имеют большое многообразие. Это и геометрические мотивы с ромбическими сплетениями, цветы причудливой формы с удлиненными листьями и разрезами на них. Контур каждого узора нужно обшить тамбурной или стебельчатой техникой, используя нитку в несколько сложений, желателен контрастного темного цвета. Внутри рисунок следует заполнить практически весь, вплоть до самых маленьких мотивов. Вот именно эти мелкие разноцветные стежки и называют «бранками». Узор в них состоит из мелких орнаментов геометрической формы. Например, это могут быть треугольники, зигзаги и многое другое.

Существует несколько разделений в бранках: простейшие, сложные, а также составные.



Простые состоят из стежков и интервалов между ними, имеющих одинаковую величину. В составных происходит чередование коротких и длинных стежков, с повторяющимися интервалами через каждый ряд. В сложных мотивах происходит вышивание различных по длине стежков, которые могут сформировать, абсолютно разнообразные рисунки.

Еще в древние времена для вышивки орловского спуса использовали специальные дощечки, с помощью которых можно было считать нитки основы. Так как эти узоры вышиваются маленькими стежками, необходимо четко подсчитывать нити на полотне. За счет этого и получаются оригинальные узоры, которые могут плавно перетекать с одной формы в совершенно другую.

Основные сюжеты древней вышивки

Орловский спус – это не просто вышивка, это так называемый шифр, который хранят и передают следующему поколению, и который содержит в себе различные сюжетные линии. Основными из них можно назвать древо жизни, птица, просто дерево, лягушка и двуглавый орел.



Дерево жизни – это самый главный мотив. Он характеризует не растение, а саму жизнь. Стоит отметить, что практически во всех вышитых работах присутствуют разнообразные фигурки спиральной формы, круглой и в виде креста. Их называют солнечными знаками.

Птицу изображают всегда с аккуратной головой и с веерообразным хвостом, а крыло должно быть одно поднято вверх. Такие изображения действительно очень древние, так как их можно найти на предметах быта, которыми пользовались древние люди. Обязательным атрибутом данной вышивки является кайма. С помощью нее можно придать изделию законченный вид. Она состоит из узорчатых бранок, которые могут периодически чередоваться между собой.



И хотя некоторое время орловский спус был забыт и практически не использовался современными рукодельницами, он начинает вновь возрождаться, с соблюдением всех традиций и приемов. Ведь это очень важно, иметь тесную связь между поколениями.